

# O AȘEZARE DIN EPOCA BRONZULUI DESCOPERITĂ LA LIVEZILE

(jud. Bistrița-Năsăud)

ȘT. DĂNILĂ

**I**N AUGUST 1960, colectivul Muzeului din Bistrița a efectuat o cercetare de suprafață pe teritoriul localităților Unirea și Livezile unde, în pământul scos în urma unor săpături pentru scurgerea unui pârâu, au fost aflate mai multe fragmente de vase aparținând epocii bronzului.

Locul descoperirii se află la aproximativ 2 km est de suburbia Unirea, la 2–3 km sud de riul Bistrița, în apropierea pârâului Răcișlog, care forma vechiul hotar dintre Unirea (Aldorf) și Livezile (Iad) (fig. 1)\*. Fiind informați că G.A.S. din comuna Livezile va între-

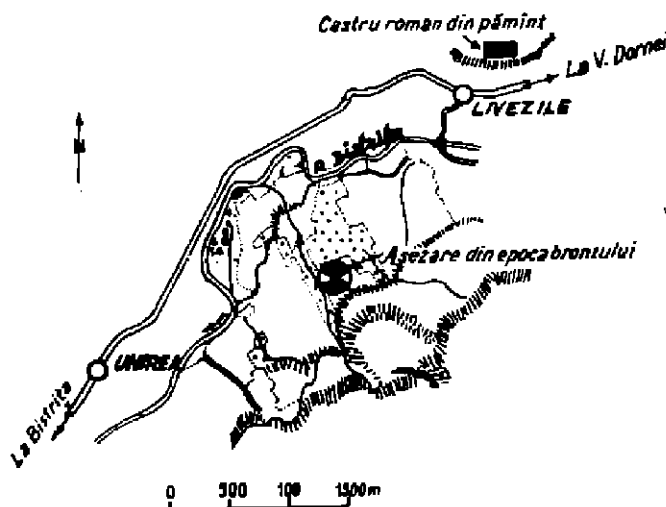


Fig. 1. — Livezile. Schița regiunii cu locul descoperirilor.

prinde o serie de lucrări de drenaje și de corectare a scurgerii pârâului Răcișlog, în cursul lunii octombrie 1961 ne-am deplasat la fața locului spre a lua unele măsuri de salvare a materialului arheologic sesizat. S-a trasat un șanț în dreapta pârâului respectiv, care curge

\* Aducem mulțumiri prof. I. Sălișteanu și M. Robrișoreanu pentru schița și desenele din text.

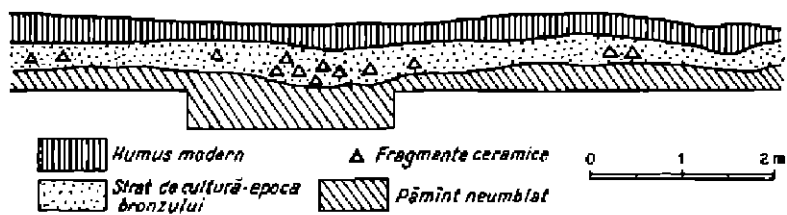


Fig. 2. — *Livezile*, Secțiunea 1, profilul peretelui de sud.

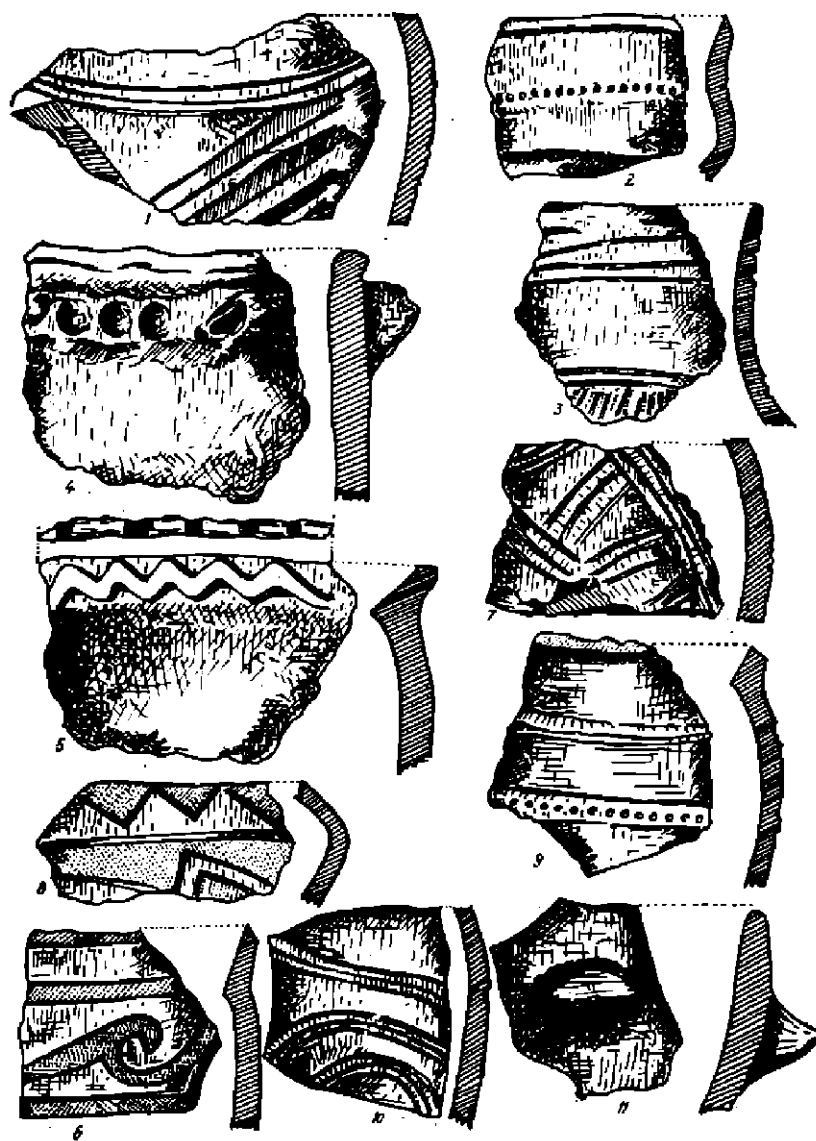


Fig. 3. — *Livezile*, Răcișlog. Ceramică aparținând culturii Wietenberg.

de la sud la nord, perpendicular și la 10 m de acesta, pe direcția est-vest, executându-se astfel prima secțiune (fig. 2).

Stratigrafic situația se prezintă astfel: deasupra se află un strat de humus modern, gros de 0,20—0,25 m, urmat de un singur strat de cultură continuu în grosime de 0,15—0,20 m, aproape uniform, în care au apărut numeroase fragmente ceramice aparținând perioadei bronzului, cultura Wietenberg (fig. 3). Sub acest strat urmează pământul viu neumblat. Pe lângă ceramică, au apărut și câteva fragmente de chirpici ars.

Ceramica o putem împărți în general în două grupe bine distincte, prima fiind reprezentată de ceramica grosolană, din pastă amestecată cu pietricele, însă bine arsă. Culoarea în mare parte este roșie cu nuanțe spre castaniu închis. Vase întregi sau întregibile nu amălat. Totuși ca forme se pot distinge oale simple de mărimi diferite, cu buza dreaptă sau aproape dreaptă, cu alveole, iar sub buză cu obișnuitul brâu alveolar și, foarte frecvent, brâu alveolar cu proeminențe bine distincte<sup>1</sup> (fig. 3/4). Apar vase cu torți și fără ornamente.

Din a doua grupă fac parte vasele lucrate din pastă mai fină, bine arsă și bogat ornamentate. Hașura simplă sau încrucișată pentru umplerea benzilor este ornamentul de bază (fig. 3/1). Sunt vase ornamentate cu linii incizate formând benzi de două sau trei linii, cu buza ușor arcuită spre exterior (fig. 3/3). Un alt ornament care apare destul de des este format din împunsături mici rotunde, formând de obicei o linie pe gîtul vaselor, urmată fiind de caneluri piezișe și puțin vizibile (fig. 3/2), cu deosebire pe vasele mici. Deosebit de frecvent și poate cel mai frecvent ornament pare să fie punctarea suprafețelor, a benzilor sau a triunghiurilor, cu un instrument fin dințat<sup>2</sup> (fig. 3/6, 8). Am aflat vase cu ornamente combinate, partea exterioară a buzei ornamentată cu instrumentul dințat, urmat mai jos de o bandă formată din trei linii orizontale incizate căreia îi urmează alte două linii de asemenea incizate, ce încadrează o linie formată din împunsături mici rotunde (fig. 3/9). Apare tot ca ornament principal spirala formată din benzi a cîte trei linii incizate (fig. 3/10). De asemenea, ornamentul format din triunghiuri succesive pe buza vaselor apare destul de frecvent (fig. 3/5). Am aflat și câteva fragmente ceramice cu butoni alungiți, ornament propriu cu deosebire primei epoci a fierului (fig. 3/11).

Ornamentația, forma, cît și tehnica vaselor nu sînt deosebite de cele cunoscute din alte așezări corespunzătoare acestei epoci<sup>3</sup>. Totuși pare semnificativ faptul că în majoritatea așezărilor descoperite în cuprinsul județului Bistrița-Năsăud<sup>4</sup>, se pot urmări unele elemente de formă și în special de ornamentație, care ar putea să constituie trecerea spre faza timpurie a bronzului<sup>5</sup>.

Cercetîndu-se prin sondaje locul din împrejurimile punctului săpat, am aflat fragmente ceramice răslețe pe o întindere de teren nu prea mare, care de asemenea aparțin epocii bronzului, fapt care ne îndreptățește să credem că așezarea din epoca bronzului de la Livezile pare a nu fi de lungă durată. Această așezare, prin cantitatea relativ puțină a ceramicii poroase, apariția mai frecventă a decorului format din caneluri și proeminențe, cît și carac-

<sup>1</sup> K. Horedt, *Așezarea de la Sf. Gheorghe-Bedeaba*, în *Materiale*, 11, p. 18.

<sup>2</sup> Idem, *op. cit.*, p. 18; Șt. Dănilă, *Descoperiri arheologice în r. Bistrița, în Probleme de muzagrafie*, Cluj, 1960, p. 163.

<sup>3</sup> I. H. Crișan și Șt. Dănilă, *Comitetul de incinerare din epoca bronzului de la Bistrița*, în *Materiale*, VII, p. 145—150; pentru această cultură vezi H. Schroller, *Die Stein- und Kupferzeit Siebenbürgens*, Berlin, 1933, p. 12—20; I. Nestor, *Der Stand...*, în *BerRGK*, 22, 1933, p. 92—94; M. Roska, *A kőkorokpádai II jellegű kultúrásról kádarnai említheti Erdélyben*, în *Közlemények-Cluj*, IV, 1—2, 1944, p. 22—42; D. Popescu, *Die frühe und mittlere Bronzezeit in Siebenbürgen*, București 1944, p. 100—106; Șt. Dănilă, *Urme de așezări neolitice și din epoca feudală timpurie la Bistrița*, în *Probleme de muzagrafie*, Cluj, p. 46—51.

<sup>4</sup> Lechința, Chintelnic, Sîcșu-Odorhei, Viile Todii, Vermeș, Bistrița-Cighir, Archiud, Tonciu, Sîcșu-Măghereș, Satu Nou etc. (descoperiri ce urmează a fi publicate).

<sup>5</sup> Șt. Dănilă, *op. cit.*, nota 2, p. 151—168; *ibidem*, nota 3, p. 47—49.

teristica unor torți care ies deasupra buzei vasului, avînd forma de creastă triunghiulară<sup>6</sup> în secțiune, presupune o fază tîrzie a bronzului.

Săpăturile de salvare de la Livezile, avînd caracterul unui sondaj arheologic, nu pot duce la lămurirea unor probleme în legătură cu forma locuințelor, rit de înmormîntare, limitele așezării pe teren și cu deosebire în timp, dar care în parte pot fi presupuse pe baza materialului obținut, cît și pe baza unor aspecte asemănătoare cunoscute din alte așezări de tip Wietenberg. Totuși, așezarea din epoca bronzului de la Livezile Răcișlog, deși în general nu aduce probleme noi, specifice acestei culturi, se alătură numeroaselor descoperiri de acest fel cunoscute pînă în prezent, în cuprinsul Transilvaniei.

★

O cercetare de suprafață efectuată tot în vatra comunei Livezile de către colectivul muzeului, la 10 martie 1960, a scos la iveală pe Poderei, loc situat la nord de comună și în imediata ei apropiere, pe o terasă înaltă, lîngă cimitirul evanghelic, ceramică primitivă de culoare neagră și roșie lucrată cu mîna care ar putea fi datată în perioada bronzului, dar mult mai probabil în epoca fierului (fig. 4/1). De asemenea, am aflat fragmente de țigle și vase romane de culoare neagră, cenușie și roșie (fig. 4/2—4). Este caracteristic fragmentul unui vas de culoare cenușie, care face parte din categoria vaselor ștamplate<sup>7</sup> avînd ca ornament o rozetă imprimată alternînd cu o frunză (fig. 4/4). Ceramica este răspîdită pe

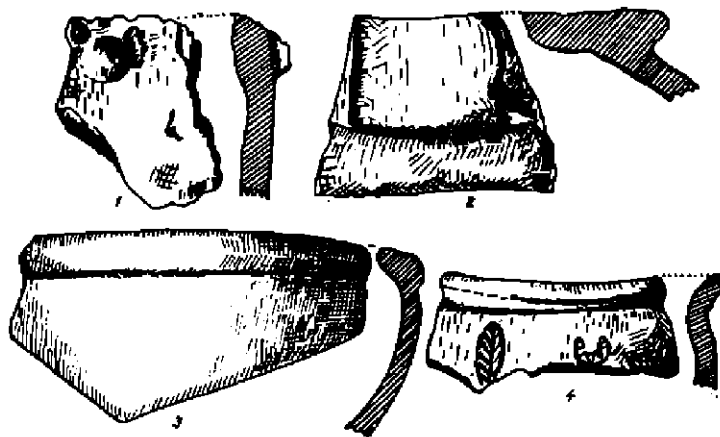


Fig. 4. — Livezile, Poderei. Ceramică romană (2—4); 1, ceramică epoca fierului.

suprafața unui interesant platou orientat spre SSV; datorită înălțimii la care este situat, domină întreaga vale a Bistriței, atît înspre apus pînă în împrejurimile orașului Bistrița, cît și spre răsărit întreaga vale a Bîrgăului pînă spre munții cu același nume.

<sup>6</sup> Z. Székely, *Cercetări arheologice la Sf. Gheorghe*, in *Materialae*, V, p. 719—720.

<sup>7</sup> D. Popescu, *Cercetări arheologice în Transilvania* (III), in

*Materialae*, II, p. 175; V. Christescu, *Viața economică a Daciei romane*, 1929, p. 58 și urm.; C. Daicoviciu, *La Transylvanie dans l'antiquité*, București, 1941, p. 136.

Dat fiind descoperirea materialului arheologic roman, material sesizat pentru prima dată în valea Bistriței, cât și poziția strategică excepțională pe care o oferă acest platou, executarea unor săpături sistematice s-a impus de la sine<sup>9</sup>.

## UN ÉTABLISSEMENT DE L'ÂGE DU BRONZE DÉCOUVERT À LIVEZILE (dép. de Bistrița-Năsăud)

### RÉSUMÉ

A la suite de recherches de terrain entreprises par l'équipe archéologique du Musée de Bistrița, sur le territoire des localités Unirea et Livezile (dép. de Bistrița-Năsăud), on a découvert un établissement de l'âge du bronze.

L'auteur suppose que cet établissement n'a pas dû avoir une longue existence, à en juger d'après la petite quantité de céramique découverte, dont certains traits caractéristiques permettent de le dater d'une phase tardive de l'âge du bronze.

On a également découvert à Livezile des tessons de l'âge du fer (fig. 4/1) des fragments de tuiles ainsi que des vases romains noirs, gris et rouges (fig. 4/2-4), parmi lesquels on distingue un vase fragmentaire orné d'une rosette imprimée, alternant avec un dessin en forme de feuille (fig. 4/4).

### LÉGENDE DES FIGURES

Fig. 1. — *Livezile*. Relevé de la région avec l'emplacement des lieux des découvertes.

Fig. 2. — *Livezile*. Tranchée 1, coupe de la paroi sud.

Fig. 3. — *Livezile*, lieu-dit « Răcișlog ». Céramique appartenant à la civilisation de Wietenberg.

Fig. 4. — *Livezile*, lieu-dit « Podereix ». Céramique romaine (2-4) 1, céramique de l'âge du fer.

<sup>9</sup> În luna octombrie 1961, am efectuat săpături de salvare pe Poderei, deoarece urma să se efectueze o serie de plantații de viță de vie și pomi fructiferi. Săpăturile au scos la iveală

existența pe platoul respectiv a unui castru roman din pământ de mărime mijlocie (rezultatul săpăturilor acestui castru în curs de publicare).